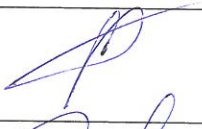
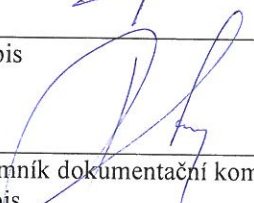




# POVODÍ LABE, státní podnik

## INVESTIČNÍ ZÁMĚR

**Úpa, Svoboda nad Úpou, rekonstrukce koryta,  
ř. km 59,015 – 59,325**

|   |   |   |
|---|---|---|
| <b>Zpracoval:</b>                         | Vladimír Šimek, DiS.<br>dne: 12.3.2015  | Podpis<br>                                 |
| <b>Schválil:</b>                          | Ing. Bohumil Pleskač<br>ředitel závodu Hradec Králové<br>dne: 12 -03- 2015  | Podpis<br>                                 |
| <b>Schváleno<br/>dokumentační komisí:</b> | dne: 26. 3. 2015<br>číslo zápisu: 3/2015<br> | Tajemník dokumentační komise<br>Podpis<br> |



## 1. Identifikační údaje o plánované stavbě

|                                  |  |
|----------------------------------|--|
| Název akce                       | : Úpa, Svoboda nad Úpou, rekonstrukce koryta,<br>ř. km 59,015 – 59,325     |
| Vodní tok (IDVT), ř. km          | : Úpa, IDVT 10100036, ř. km 59,015 – 59,325                                |
| Místo stavby (katastrální území) | : Svoboda nad Úpou   |
| Obec s rozšířenou působností     | : Trutnov  |
| Číslo hydrologického pořadí      | : 1-01-01-0170-0-00  |
| Účel stavby                      | : Rekonstrukce koryta vodního toku   |
| Číslo DHM (Název DHM)            | : 9051000213 (UPA:MLADE BUKY-SVOBODA)                                      |
| Identifikátor ISyPO              | : 400068288  |
| Nákladové středisko              | : 111 141  |
| Investor                         | : Povodí Labe, státní podnik, Víta Nejedlého 951, 500 03<br>Hradec Králové |

## 2. Časový plán stavby

|  | Zahájení | dokončení |
|--|----------|-----------|
| Vypracování a schválení záměru                       | 10/2014  | 03/2015   |
| Zadání zakázky na vypracování projektové dokumentace | 2015     | 2015      |
| Vypracování a schválení projektové dokumentace       | 2015     | 2015      |
| Realizace akce                                       | 2016     | 2017      |

## 3. Popis současného stavu

Předmětný úsek se nachází v intravilánu města Svoboda nad Úpou. Jedná se o upravené koryto. Úpravu koryta eviduje Povodí Labe, státní podnik ve svém majetku. Levý břeh je opevněn zdmi se sklonem vzdušného líce 10:1. V úseku ř. km 59,212 – 59,325 jsou zdi vybudovány z lomového kamene, v dalším úseku již z betonu. Výška nadzákladového zdiva je cca 3,2 m. Základ zdi je tvořen opracovanými kamennými kvádry o výšce 0,25 m, je vystaven na masivním betonovém podkladu, který je v současné době vlivem prohlubování koryta na výšku cca 1,0 m obnažen. Dno koryta je tak na úrovni původní základové spáry původního základu. V úseku, kde je zeď celá betonová, pata chybí. Pravý břeh je opevněn kamennou dlažbou o sklonu 1:1,5 provedenou na šikmou výšku cca 4,0 m. Dlažba je opřena o betonový základ, který je zde také na výšku cca 1,0 m obnažen.

Většina částí zmíněného opevnění koryta v daném úseku je značně poškozena. V některých místech je opevnění v havarijním stavu. Při zvýšených průtocích korytem toku hrozí zhoršení stávajícího stavu, může dojít k dalším škodám na majetku ve správě státního podniku Povodí Labe a ke škodám na přilehlých nemovitostech.

Předmětný úsek se nachází v podjezí, a proto je při zvýšených průtocích koryto toku ovlivňováno větší kinetickou energií vody.

V okolí místa vymezeného ř. km 59,200 se nachází pozůstatky bývalého jezu. Torza jsou kamenného, betonového a dřevěného charakteru (viz fotodokumentace).

V celém úseku jsou vzrostlé dřeviny a další zapojené porosty.

## 4. Výchozí podklady

Prohlídka na místě

Dochovaná dokumentace - 1M6BU/1

## 5. Návrh technického řešení

Ve vymezeném úseku vodního toku Úpa je nutné provést rekonstrukci opevnění koryta s ohledem na zajištění stabilizace příčného a podélného profilu toku v lokalitě pod jezem. Tzn. obnovit stávající levobřežní opevnění, případně provést jiná opatření k zajištění stability koryta.

K tomuto záměru a současně k záměru opravy „Úpa, Svoboda nad Úpou, oprava PB dlažeb, ř. km 59,212– 59,325“ je nutné vypracovat projektovou dokumentaci, která bude obsahovat celkové řešení rekonstrukce koryta v předmětném úseku, včetně zajištění přístupu do koryta a zaměření stávajících inženýrských sítí. Předmětem bude i odstranění veškerých zbytků dožitých staveb.

Pro zabránění dalšího zahlubování dna koryta v podjezí, požadujeme v předmětném úseku umístit nové příčné prahy, které zajistí stabilizaci podélného profilu. Jejich přibližné umístění je zobrazeno v příloze č. 2. Jeden z prahů bude vhodné umístit do místa bývalého jezu (torza jezu).

V rámci zpracování PD bude nutné posoudit, nakolik jsou jednotlivé části stavby porušené, zda bude vhodné je zcela demolovat a vybudovat nové, nebo zda budou pouze doplněny chybějící části a opraveny stávající poškozené.

Z důvodu zajištění stability LB zdi bude v patě zdi, v celém zájmovém úseku, proveden nový betonový předzáklad. Ponechané části kamenných zdí budou kompletně přespárovány.

Dřeviny a zapojený porost na pozemku koryta vodního toku budou odstraněny v rámci provozní údržby do 31.3.2016. Jejich pokácení tedy nebude předmětem řešení této akce. Dokumentace bude řešit počet a způsob odstranění pařezů po těchto dřevinách.

## **6. Rozdělení stavby na stavební objekty a provozní soubory s určením u každého z nich jednotlivě zda jde o opravu či investici (včetně uvedení DM v relevantních případech)**

SO 01 – stabilizace zdí podélnými betonovými prahy včetně obnovy zdí (DHM 9051000213) - investice

SO 02 – stabilizace podélného profilu příčnými betonovými prahy - investice

## **7. Odůvodnění účelnosti veřejné zakázky“ v souladu s § 156 zákona č.137/2006 Sb. o veřejných zakázkách, ve znění pozdějších předpisů a ust. § 2 vyhlášky č. 232/2012 Sb.**

- Popis potřeb, které mají být splněním veřejné zakázky naplněny.

K akci je přikročeno z důvodu nutnosti zajištění stability opevnění koryta toku.

- Popis předmětu veřejné zakázky.

Předmětem veřejné zakázky je rekonstrukce opevnění koryta vodního toku Úpa.

- Popis vzájemného vztahu předmětu veřejné zakázky a potřeb zadavatele.

Uskutečněním akce dojde k zajištění stabilizace koryta vodního toku. Případně se zabrání požadovaným finančním náhradám při vzniklé škodě na majetku cizích osob.

- Rizika nerealizace veřejné zakázky, snížení kvality plnění, vynaložení dalších finančních nákladů.

V případě nerealizace akce se správce vodního toku vystavuje zvýšení rizika ohrožení majetku na pobřežních pozemcích a na majetcích cizích osob.

- Předpokládaný termín splnění veřejné zakázky.

2016 – 2017

- Popis variant naplnění potřeb a zdůvodnění zvolené alternativy veřejné zakázky.

Práce na provedení akce mohou být provedeny i několika firmami, v několika etapách. Pro spolehlivé provedení však bude vhodnější zvolit jednu firmu se zkušenostmi a odbornou způsobilostí, vybavenou potřebnou technikou, která práce provede rychle a dle potřeb zadavatele.

- Popis, do jaké míry ovlivní veřejná zakázka plnění plánovaného cíle.

Veřejnou zakázkou se zajistí výběr vhodného dodavatele akce, který dílo provede dle požadavků zadavatele a předejde se možnému finančnímu nadhodnocení výběru dodavatele.

## **8. Požadavky na celkové urbanistické a architektonické řešení stavby a požadavky na stavebně technické řešení stavby, na tepelně technické vlastnosti stavebních konstrukcí, odolnost a zabezpečení z hlediska požární a civilní ochrany, souhrnné požadavky na plochy a prostory, apod.**

Akce nevyžaduje urbanistické a architektonické řešení stavby a není potřeba posuzovat tepelně technické vlastnosti stavebních konstrukcí ani odolnost a zabezpečení z hlediska požární a civilní ochrany.

## **9. Územně technické podmínky pro přípravu území, včetně napojení na rozvodné a komunikační sítě a kanalizaci, rozsah a způsob zabezpečení přeložek sítí, napojení na dopravní infrastrukturu, vliv stavby, provozu nebo výroby na životní prostředí, zábor zemědělského a lesního půdního fondu, apod.**

Akce nevyžaduje žádnou speciální přípravu území, napojení na komunikační sítě, kanalizaci a vodovod (mimo stávající zaústění odpadu do koryta vodního toku). Rovněž nebude v souvislosti s akcí nutno



provést přeložky komunikací, sítí technického vybavení apod. Musí být vytyčeny podzemní i nadzemní sítě. Dále bude nutné projednat přístupy na pozemky.

**10. Požadavky na zabezpečení budoucího provozu (užívání) stavby energiemi, vodou, pracovníky, apod. a předpokládanou výši finančních potřeb jak provozu, tak i reprodukce pořízeného majetku a zdroje jejich úhrady v roce následujícím po roce uvedení stavby do provozu**

Bez požadavků.

**11. Vliv stavby na životní prostředí**

Samotná činnost na veřejné zakázce nemá negativní vliv na životní prostředí za dodržování následujících opatření:

Dodavatel zajistí ochranu povrchových a podzemních vod před jejich znehodnocením (ropné deriváty, chemikálie, tuky, atd.). Všechny stroje a mechanismy musí být v řádném technickém stavu, prosté úkapů olejů.

Dodavatel je povinen během prací zajišťovat pořádek na pracovišti a neznečišťovat veřejná prostranství, nezatěžovat jej nadměrným hlukem a v co největší míře šetřit stávající zeleň.

Dodavatel bude důsledně dodržovat použití vymezených ploch a po ukončení všech prací je předá jejich majitelům.

Možné je krátkodobé zatížení hlukem v okolí staveniště. Hluková zátěž po dobu výstavby bude pokud možno minimalizována a nepřekročí přípustné denní limity.

Negativní účinky akce po jejím dokončení se rovněž nepředpokládají.

**12. Majetkoprávní vztahy doložené snímkem pozemkové mapy a výpisem z katastru nemovitostí**

Stavba se bude nacházet na pozemku p.č. 834 v k.ú. Svoboda nad Úpou, ve vlastnictví státu, se kterým má Povodí Labe, státní podnik právo hospodařit.

Přístup na pozemek koryta vodního toku nebyl projednán. Přístup bude vyřešen v rámci PD.

Před zahájením prací a vstupem na dotčené pozemky zhotovitel kontaktuje vlastníky nebo nájemce dotčených pozemků. Bude provedena dohoda o vstupu na tyto pozemky. Stav pozemků bude doložen fotodokumentací provedenou před zahájením a po dokončení stavebních prací.

**13. Závazný a kvalifikovaný propočet nákladů na realizaci stavby s uvedením způsobu stanovení těchto nákladů**

Závazný a kvalifikovaný propočet nákladů na realizaci stavby bude určen projektovou dokumentací resp. položkovým rozpočtem dle cenové soustavy ÚRS.

Předpokládaný náklad stavby v době zpracování investičního záměru – 5.500 tis. Kč. Jedná se o odhad. Při stanovení ceny byly využity ceny z realizace obdobných staveb.

**14. Rozhodující projektované parametry ve tvaru (u akcí, které je možno hradit z prostředků dotačních programů)**

Akce nebude realizována z dotačního programu.

**15. Výkresy a schémata určená správcem programu (u akcí, které je možno hradit z prostředků dotačních programů)**

Akce nebude realizována z dotačního programu.

**16. U staveb charakteru rekonstrukcí, modernizací a oprav obsahuje taktéž dokumentaci současného stavu, včetně rozhodujících technicko-ekonomických údajů o provozu (užívání) obnovované kapacity**

Akce nebude realizována z dotačního programu.

**17. Doplnující informace**

Projektová dokumentace bude obsahovat popis veškerých činností spojených s provedením díla včetně zajištění přístupu do koryta vodního toku.

Jako samostatný objekt v projektové dokumentaci bude záměr opravy dlažeb vypracovaný Povodím Labe, státním podnikem s názvem akce „Úpa, Svoboda nad Úpou, oprava dlažeb, ř. km 59,212 – 59,325“.

Projektová dokumentace bude obsahovat záznam existence podzemních a nadzemních sítí, jejichž vytyčení, v případě potřeby, zajistí na vlastní náklady zhotovitel.

Při provádění stavby nesmí dojít k poškození ostatních částí vodního díla.

Při předání a převzetí dokončené stavby zhotovitel objednateli předloží veškeré souhlasy jednotlivých vlastníků dotčených pozemků o jejich uvedení do původního stavu.

V rámci přípravy projektové dokumentace bude stavební akce kladně projednána s vlastníky dotčených pozemků a s dotčenými orgány státní správy. Zápis z případného výrobního výboru, vyjádření orgánů státní správy a správců inženýrských sítí budou součástí dokladové části PD.

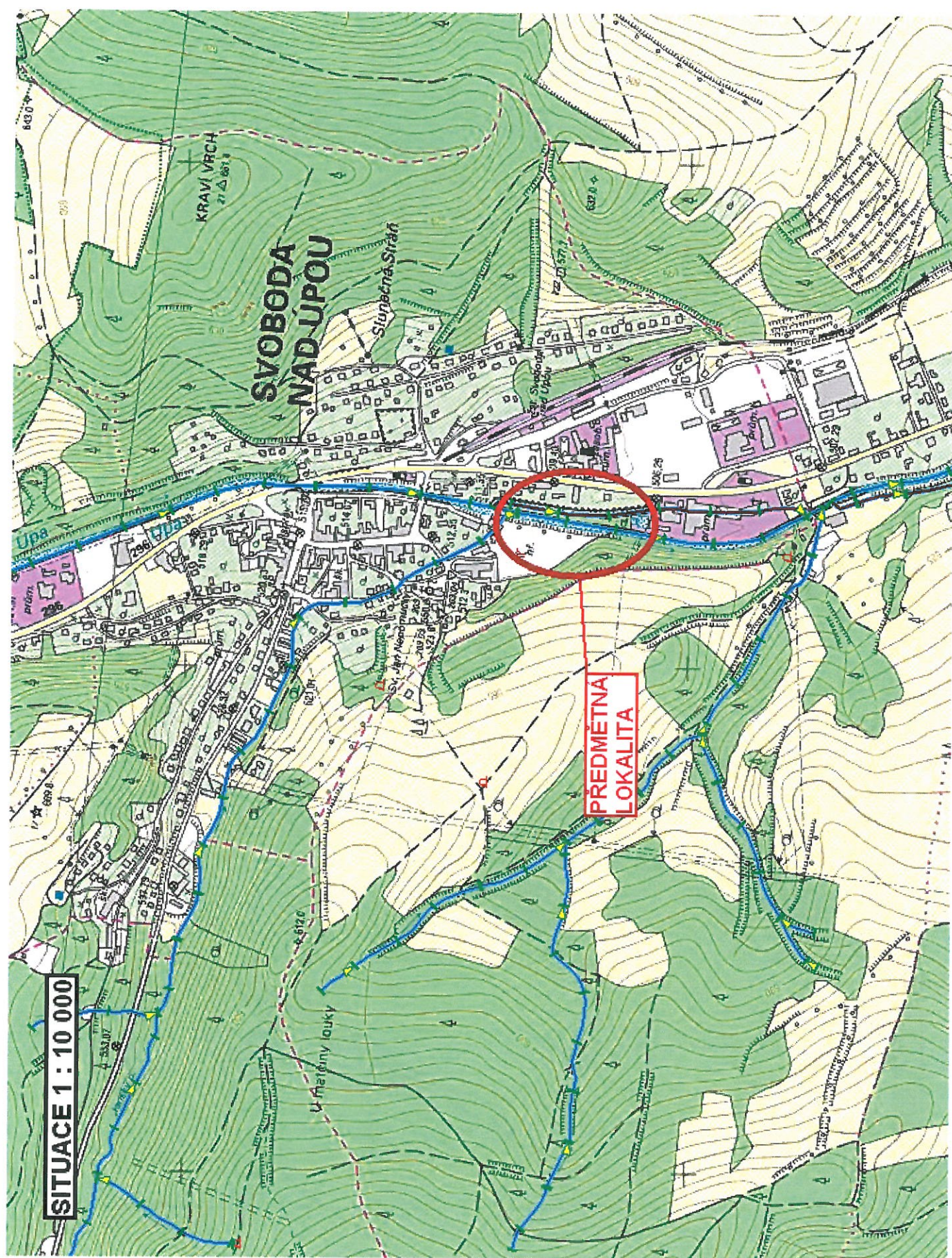
Stavební práce na rekonstrukci koryta budou probíhat současně s opravou dlažeb v předmětném úseku s názvem akce: „Úpa, Svoboda nad Úpou, oprava dlažeb, ř. km 59,212 – 59,325“.

## **18. Přílohy**

1. SITUACE 1 : 10 000
2. KATASTRÁLNÍ SITUACE 1 : 2 500
3. FOTODOKUMENTACE
4. VÝPIS Z LISTU VLASTNICTVÍ
5. INVENTURNÍ LIST
6. MAJETKOVÁ KARTA
7. VÝKRES Z DOCHOVANÉ DOKUMENTACE (archiv - 1M6BU/1)

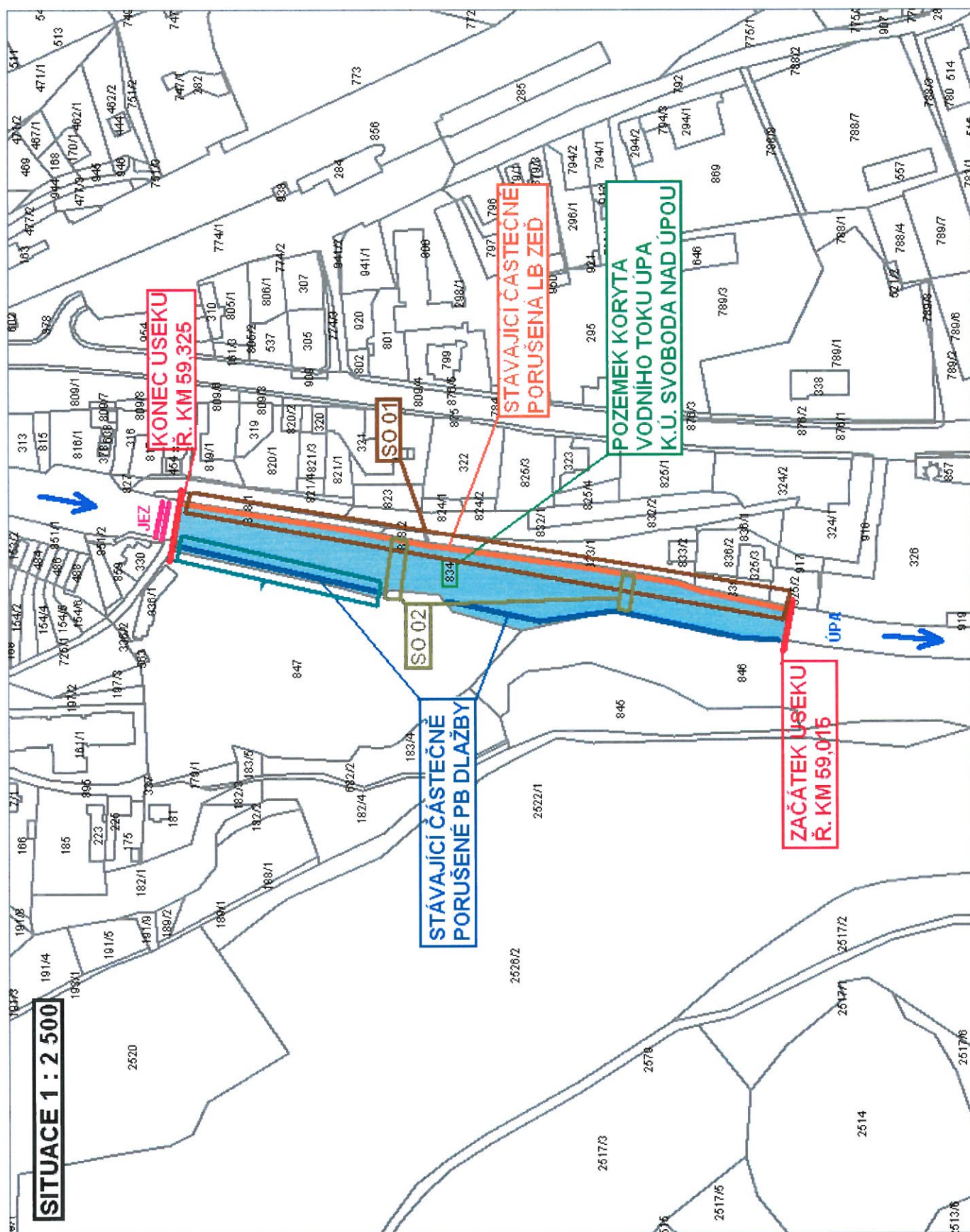


# PŘÍLOHA Č. 1





## PŘÍLOHA Č. 2





### PŘÍLOHA Č. 3



























## PŘÍLOHA Č. 4

Vybraný objekt: Parcela

Parcelní číslo: 834

Katastrální území: Svoboda nad Úpou

Typ parcely:

Parcela katastru nemovitostí

Druh pozemku:

**vodní plocha**

Druh číslování:

**Pozemková parcela**

Způsob využití: koryto vodního toku přirozené nebo upravené

Výměra: 15 565 m<sup>2</sup>

[Detaily](#)

Oprávněný subjekt:

Povodí Labe, státní podnik (1/1)

Česká republika (1/1)



## 6

Yodní tok:

Form. 5.2

Porizovací zna ZP  
v KČS

**3 456 950,-**

213

Inventární číslo:

Přesné určení místa ZP/vymezení úseku/a číselné ústřední pošty, pro kterou je používán nebo které slouží: 01 - 41 ..... M. Dvůr - vesnice n.ř.

Stužený technický popis ZP/druh materiálu, účel, způsob užití, účelový výklopný optiva.  
prostředek evidování zprávy, účel, způsob užití, účelový výklopný optiva.  
Stari úpravy a naprojektování účelů údrby například značné chůdní mříž, sdí/  
uvolnění spárování, jednotlivě vypadané kmeny, trávni porost, /mochy/.  
Maximální kapacita Fiš. koryta 150 m3/sec.

1913  
 Rozkladní ZP do provozu/při odchylce od soupisu stručné vysvětlení:

Závěr k další upotřebitelnosti ZP dle str.1 metodických pokynů bod 5 a-D:  
další upotřebitelnost a/

### Poznámka-doplnění

prováděcí inventarizační skupina

Pracovník zodpovědný  
za správu

Подпись

Remember 's love  
by Susan



# PŘÍLOHA Č. 6

|  |  |   |  |  |  |  |  |  |  |  |  |  |  |  |  |  |  |  |  |                           |  |               |  |                  |  |                |  |
|--|--|---|--|--|--|--|--|--|--|--|--|--|--|--|--|--|--|--|--|---------------------------|--|---------------|--|------------------|--|----------------|--|
| 2  |  | 1 2 3 4 5 6 7 8 9 10 11 12 13 14 15 16 17 18 19 20 21 22 23 24 25 |  |  |  |  |  |  |  |  |  |  |  |  |  |  |  |  |  |                           |  | 72            |  |                  |  |                |  |
| Oranžová   |  | Úprava Ú p y v km: 59,740 - 58,628                                |  |  |  |  |  |  |  |  |  |  |  |  |  |  |  |  |  | Inventurní číslo<br>213-L |  |               |  |                  |  |                |  |
| Název (místní) a určení                                  |  | Rádní úprava ve zdech 150 m3/sec                                  |  |  |  |  |  |  |  |  |  |  |  |  |  |  |  |  |  | Účel                      |  |               |  |                  |  |                |  |
| Obec Mladé Buky - Svoboda n. Úpou                        |  | Popisné a technické údaje   |  |  |  |  |  |  |  |  |  |  |  |  |  |  |  |  |  | Datum                     |  | Číslo dokladu |  | Přiděleno útvaru |  | Odpisová sazba |  |
| Ulice . z.   |  | délka úpravy 1.162 m ✓  |  |  |  |  |  |  |  |  |  |  |  |  |  |  |  |  |  |                           |  |               |  |                  |  |                |  |
| Okres Trutnov  |  | otevřené opevnění břehů ve zdech                                  |  |  |  |  |  |  |  |  |  |  |  |  |  |  |  |  |  |                           |  |               |  | %                |  | 2,70           |  |
| Kraj Východočeský  |  |   |  |  |  |  |  |  |  |  |  |  |  |  |  |  |  |  |  |                           |  |               |  | GO               |  | 1,45           |  |
| Projektant   |  |   |  |  |  |  |  |  |  |  |  |  |  |  |  |  |  |  |  |                           |  |               |  |                  |  |                |  |
| Generální dodavatel                                      |  |   |  |  |  |  |  |  |  |  |  |  |  |  |  |  |  |  |  |                           |  |               |  |                  |  |                |  |
| Rok dokončení 1913 ✓                                     |  |   |  |  |  |  |  |  |  |  |  |  |  |  |  |  |  |  |  |                           |  |               |  | M-0140/6100 1140 |  |                |  |
| Datum kolaudace  |  |   |  |  |  |  |  |  |  |  |  |  |  |  |  |  |  |  |  |                           |  |               |  | 833-21-L         |  |                |  |
| Rok obnovy   |  |   |  |  |  |  |  |  |  |  |  |  |  |  |  |  |  |  |  |                           |  |               |  | 640/6            |  |                |  |
| Doba upotřebitelnosti 80 let                             |  |   |  |  |  |  |  |  |  |  |  |  |  |  |  |  |  |  |  |                           |  |               |  |                  |  |                |  |
| Způsob nebyl   |  |   |  |  |  |  |  |  |  |  |  |  |  |  |  |  |  |  |  |                           |  |               |  |                  |  |                |  |
| Dřívější držitel KVS Hr. Králová                         |  |   |  |  |  |  |  |  |  |  |  |  |  |  |  |  |  |  |  | 0,844 J                   |  |               |  |                  |  |                |  |
| Inventurní karta pozemku                                 |  | Příslušenství (dopílková karta)                                   |  |  |  |  |  |  |  |  |  |  |  |  |  |  |  |  |  |                           |  |               |  |                  |  |                |  |
| Technická karta (pasport)                                |  |   |  |  |  |  |  |  |  |  |  |  |  |  |  |  |  |  |  |                           |  |               |  |                  |  |                |  |
| Číslo v seznamu investic 61 st.                          |  |   |  |  |  |  |  |  |  |  |  |  |  |  |  |  |  |  |  |                           |  |               |  |                  |  |                |  |
| Poznámky 27.1.36 kolaud. opěr. zřf<br>fg Ing. J. Smetana |  |   |  |  |  |  |  |  |  |  |  |  |  |  |  |  |  |  |  |                           |  |               |  |                  |  |                |  |
| Kartu vyhotovil  |  |   |  |  |  |  |  |  |  |  |  |  |  |  |  |  |  |  |  |                           |  |               |  |                  |  |                |  |



# PŘÍLOHA Č. 7

